

Załącznik nr 6a do Regulaminu Konkursu

Wytyczne i założenia do opracowania koncepcji konkursowej wystawy stałej Muzeum Bitwy Warszawskiej 1920 r.

Spis treści:

1. Jan Żaryn - Bitwa Warszawska 1920 roku- ideowa koncepcja wystawy stałej
2. Założenia wystawiennicze
3. Przykładowe schematy układu przestrzeni ekspozycyjnych

(opr. Michał Pacut oraz Jarosław Stryjek,)

1. Bitwa Warszawska 1920 roku- ideowa koncepcja wystawy stałej

Jan Żaryn

Wojna polsko-bolszewicka lat 1919 – 1920, zakończona pokojem ryskim z marca 1921 r. z jednej strony wpisywała się w ciąg zdarzeń militarnych i politycznych, kształtujących oblicze kontynentu europejskiego po I wojnie światowej, a z drugiej strony w ciąg postaw, w tym przypadku Polaków, broniących chrześcijańskiego fundamentu, na którym od wielu setek lat wyrastała i wydawała owoce kultura europejska.

Te dwie płaszczyzny: wojskowo-polityczna i moralno-ideowa powinny tworzyć pewnego rodzaju parasol koncepcyjny wystawy.

Płaszczyzna wojskowo-polityczna:

Wystawa koncentruje się na wydarzeniach z sierpnia 1920, a jej obszar geograficzny odnosi się głównie do wymiaru fragmentów Mazowsza: Warszawy, ziemi wołomińskiej z Ossowem i Radzyminem na czele, w końcu całym frontem od ziemi płockiej przez Ciechanów, Kolno, Białystok, Wyszaków, Mińsk Mazowiecki do Dębina i rzeki Wieprz.

Zmagania wojenne zakończone rozejmem z jesieni 1920 r. i podpisaniem pokoju ryskiego, stanowią zwieńczenie tworzącego się pokoju europejskiego po I wojnie światowej. Traktat wersalski i pokój ryski to dwie klamry tego samego porządku, czyli zwycięstwa idei samostanowienia narodowego i państw demokratycznych, nad imperializmami byłych zaborców i wznoszącego się nowego totalitaryzmu (bolszewickiego, a za kilkanaście lat kolejnego niemieckiego nazizmu).

Dzięki zwycięstwu polskiemu Europa, tak zachodnia jak i środkowa mogła, choć nie bez porażek i błędów, odbudować swą gospodarkę, wzmocnić poczucie narodowej tożsamości u tych społeczności, którym udało się stworzyć – podobnie jak Polsce w 1918 r. – suwerenne, własne państwa (jak m.in. Czechosłowacja, Jugosławia, czy państwa bałtyckie). Europa narodów nie poddała się Wszechziątkowej Europie Republik Sowieckich (bolszewików).

Wystawa powinna podkreślić różnicę polityczno-społeczną i gospodarczą między zwycięskim porządkiem wersalskim, a groźbą permanentnej rewolucji bolszewickiej. Mimo słabości i rozbieżności, wręcz kłótni w obozie zwycięzców i ich dyplomacji europejskiej wspartej przez prezydenta USA, w Wersalu udało się stworzyć pokój oparty na kompromisie, wypracowanym przy stole konferencyjnym, a w przypadku Polski Odrodzonej także przy determinacji samych Polaków walczących w latach 1918-1921 o granice swego państwa (niezależnie od tego, czy opowiadali się za

koncepcją federacyjną, czy inkorporacyjną). Pokój ryski wzmocnił wersalski model prowadzenia polityki międzynarodowej w okresie międzywojennym, oddalając na pewien czas zarówno groźbę powrotu bolszewików nad Wisłę, i dalej na zachód, jak i odradzanie się imperializmu niemieckiego (w wersji Mitteleuropie z pokoju brzeskiego z 1918 r., czy od 1933 r. hitlerowskiej).

Godni podziwu są zarówno dowódcy WP, z Józefem Piłsudskim i generalicją na czele, jak i żołnierze – ochotnicy, w tym kapelani wojskowi z ks. Ignacym Skorupką, czy ks. Kazimierzem Lutostawskim i o. Jackiem Woronieckim. Wojna 1920 r. dowiodła po raz wtóry (po raz pierwszy dowiódł tej prawdy masowy udział Polaków w wyborach do Sejmu Ustawodawczego 26 I 1919 r.), że Polacy mimo utraty swej państwowości w XVIII wieku, mimo prób germanizacji i rusyfikacji polskich warstw ludowych, pragną jako wspólnota narodowa własnego państwa i widzą w nim wartość godną najwyższego poświęcenia. Polacy stali się państwowcami i nie ulegli pokusie tkwiącej w hasłach bolszewickich, a w praktyce nie ulegli rewolucji pogańskiej, niszczącej dotychczasowy dorobek kulturowy ludzkości. Mniejszości narodowe, choć w znacznej części kontestowały powstanie na tym obszarze nowego państwa – Polski Odrodzonej – lub były wobec niego obojętne, niemniej dzięki zwycięstwu w Bitwie Warszawskiej musiały uznać trwałość nowego porządku europejskiego i mogły rozwijać się pod parasolem ochronnym praworządnej Polski.

Warto nie tylko zacytować, ale i zrozumieć młodego Wacława Felczaka (1916-1993), kuriera rządu RP na uchodźstwie do podziemia niepodległościowego w Kraju, więźnia stalinowskiego i znanego później hungarystę, profesora UJ, ideowego współtwórcę sojuszu polsko-węgierskiego, który jako kurier pisał w czerwcu 1945 r. w jednym ze swoich raportów:

„Brak jednolitej spójni rasowej, politycznej i kulturalnej w południowej Europie środkowej otwierał szerokie możliwości dla infiltracji ościennych państw i wielkich mocarstw świata, które urządzały sobie na tych terenach przedpole osobistych porachunków, targowisko i ośrodek gier politycznych o światowej skali. Jak w kalejdoskopie przesuwają się na krwawych kartach dziejów narodów środkowo-europejskich obce wpływy, obca polityka i obce panowanie. Każde z wielkich mocarstw osobno lub jedno przeciw drugiemu stosowało w myśl zasady *divide et impera* politykę osłabiania samodzielnych tworów państwowych i kłócenia ich ze sobą. (...)

Dwa główne kompleksy zaciążyły nad całą przestrzenią Europy środkowej w czasach nowoczesnych, a mianowicie: imperializm niemiecki i rosyjski. Oba te czynniki dążą konsekwentnie do wyrugowania z basenu dunajskiego i Bałkanów trzecich wpływów, które w ciągu wieków nie małą odgrywały rolę”.

I zakończył profesor swe rozważania w kontekście roku 1945, ale jakże trafnie jego poniższe słowa opisywały także polskie zobowiązania i wyzwania wynikające z doświadczenia I wojny światowej (przegrana Niemiec) i wybuchu rewolucji na wschodzie (ZSRS):

„Nakłada to specjalne obowiązki na politykę polską, która w obliczu ostatecznych rozgrywek o Europę środkową znalazła się na rozstaju dróg, z których jedna prowadzi do wielkości, a druga do nicości, a patos tego stwierdzenia nie leży w słowach ... Po prostu na co nas stać?”

Powtórzmy: na co nas było stać, Polskę i Polaków w 1920 r.? Zwycięstwo polskie w 1920 r. przypieczętowane pokojem ryskim powołało do życia na obszarze Europy Środkowo-Wschodniej państwo predystynowane do odegrania roli przedmurza chrześcijaństwa a jednocześnie gwaranta niezależności naród i państw położonych w tej części Starego Kontynentu, w Międzymorzu. Byliśmy państwem mocnym, i dlatego jako pierwsi w 1939 r. nie ulegliśmy bez walki wobec wspólnej agresji Niemiec i ZSRS. Byliśmy jednak za słabi by obronić w 1939 r. cały porządek wersalsko-ryski i zmusić do jego obrony naszych zachodnich sojuszników, Polskę, Europę Środkową i cały Stary Kontynent?

Płaszczyzna moralna:

Wojna 1920 r. stanowiła starcie cywilizacyjne, w rozumieniu tego pojęcia zdefiniowanego przez prof. Feliksa Konecznego (1862-1949), między cywilizacją turańską (Rosja) i bizantyjską (Niemcy) z jednej strony, a łacińską z drugiej reprezentowaną przez walczących o wolność i państwową suwerenność Polaków. Naszą siłę stanowiła jedność moralna narodu, wszystkich jego warstw i sił politycznych w godzinie próby, oparta na chrześcijańskiej miłości do Narodu. W sposób szczególny łączyła Polaków wiara w moc sprawczą Matki Boskiej Królowej Polski, opiekunki Ojczyzny. Zwycięstwo Polaków, rozpoczynające się trzeciego dnia oblężenia miasta, dnia 15 sierpnia 1920 r., modlących się do Matki Boskiej i walczących jednocześnie na ochotnika z bolszewicką szarańczę, uchroniło nie tylko Polskę, ale także znacznie większą część kontynentu przed groźbą zalania go przez ideologię i praktykę bolszewickiego porządku ustrojowego. Wraz ze zwycięstwem pogańskiej ideologii ludzie Europy stać się mogli już wkrótce po 1920 r. zbiorowiskiem homo sovieticus. Stąd nazwano tę bitwę 18 bitwą świata, wpływającą nie tylko na losy Polski, ale i globalnego porządku etycznego. Świadomość tej groźby nie docierała do zapatrzonej w swoje korzyści bieżącej klasy politycznej zachodniej Europy, a jedynym ośrodkiem i autorytetem, który rozpoczął starania by Polskę Odrodzoną wymodlić u Boga, w obliczu grożącej nam utraty niepodległości, był papież Benedykt XV i reprezentujący go w Kraju nuncjusz Achilles Ratti, wkrótce jego następca – jako Pius XI. Podobnie jak w 1241 r., jak w 1683 r., stanęliśmy barbarzyńskim żywiołom na drodze do podboju Starego Kontynentu. Podbój nie tylko

groził militarnym zajęciem państw europejskich, ale powtórzmy, stworzeniem nowej kategorii człowieka: homo sovieticus.

Wdzięczność i pamięć nasza nie omija także naszych sojuszników z Europy Środkowej, czyli Węgrów, a także zachodnich, czyli głównie Francję, która w 1920 r. stała się naszym najsilniejszym ramieniem wspierającym. Efektem tego sojuszu stanie się układ polityczno-wojskowy z lutego 1921 r. Pamiętamy też o ochotnikach amerykańskich, o pilotach z eskadry kościuszkowskiej, którzy pamiętali o wkładzie Polaków w powstanie Stanów Zjednoczonych AP.

2. Założenia wystawiennicze

Scenariusz wystawy stałej w Muzeum Bitwy Warszawskiej 1920 r. powinien charakteryzować się próbą pogodzenia tradycyjnego systemu wystawienniczego ze współczesnymi trendami przeniesienia narracji w świat cyfrowy. W związku z powyższym zwiedzający powinien mieć możliwość samodzielnego odkrywania treści poprzez interakcje i doświadczenie. Wystawa będzie miała za zadanie opowiedzieć o przebiegu Bitwy Warszawskiej 1920 r., wynikającym z kontekstu walk narodu polskiego ze wschodnim sąsiadem o utrzymanie bytu państwowego lub okresowymi zrywami powstańczymi, budowania państwowości po okresie zaborów w obszarach: politycznym, wojskowym, samorządowym, społecznym, widziane również przez pryzmat kontaktów międzynarodowych z krajami ustosunkowanymi do Polski przyjaźnie, neutralnie lub wrogo. Ważne będzie powyższą problematykę zaprezentować z zachowaniem chronologii, eksponując najważniejsze wydarzenia o randze międzynarodowej i w niektórych przypadkach wręcz lokalnej. Za przykład może tu posłużyć wielowymiarowe znaczenie „przedmościa warszawskiego”. Jest ono związane z aspektami politycznymi (o wymiarach światowym i europejskim), gdyż walki toczone na „przedmościu warszawskim” miały zawsze znaczenie dla istnienia i charakteru bytu państwowego Polski, zarazem są częścią tradycji patriotycznej społeczności lokalnej. Na wystawie zostaną zaprezentowane zabytki trójwymiarowe jak i dwuwymiarowe z zachowaniem zasad konserwatorskich. Dopelnieniem będą repliki i kopie zabytków, które Muzeum WP posiada w ograniczonej liczbie. Uzupełnieniem wystawy będą multimedia, które pozwolą na przekazanie dodatkowych treści.

Celem wystawy będzie:

- wzbudzenie zainteresowania tematyką Bitwy Warszawskiej 1920 r.; zarówno pod kątem wojskowym, politycznym, regionalnym;
- propagowanie idei, że była to „18-ta decydująca bitwa w dziejach świata” , która powstrzymała ekspansję komunizmu w Europie na dwa dziesięciolecia;

- edukacja z naciskiem na emocjonalne zdobywanie wiedzy;
- propagowanie postaw państwowotwórczych, współpracy ponad podziałami, osobistego poświęcenia,
- propagowanie dziejów Ossowa,
- propagowanie walorów turystycznych Mazowsza, Podlasia, Pomorza, Lubelszczyzny.

Głównym adresatem wystawy powinna być rodzina i młodzież szkolna, w szczególności uczęszczający do klas mundurowych. Do grupy jej odbiorców powinni należeć również:

- dzieci i młodzież szkolna
- środowiska akademickie – studenci i wykładowcy
- mieszkańcy Ossowa, gminy Wołomin, powiaty wołomińskiego
- turyści krajowi
- turyści zagraniczni
- specjaliści
- wojskowi
- seniorzy.

Wystawa powinna uwzględniać potrzeby możliwie szerokiego pod względem sprawności spektrum odbiorców i być dostępna i atrakcyjna również dla osób niepełnosprawnych i z ograniczoną sprawnością.

Nadrzędnym kryterium wystawy będzie zaprezentowanie zagadnień w ujęciu chronologicznym. Wystawa będzie zorganizowana w nowo budowanym gmachu Muzeum Wojska Polskiego, oddziale dedykowanym Bitwie Warszawskiej 1920 r., w bliskiej odległości od wsi Ossów, na terenie administracyjnie należącym do miasta Zielonka.

Konkurs na wystawę stałą obejmuje wykonanie aranżacji dwóch kondygnacji:

- 1 piętro (poziom wejścia do gmachu, zakres opracowania dotyczy dwupoziomowego holu głównego o wysokości ok. 10,5m, trzech pomieszczeń wystawienniczych oraz ścian korytarzy)

- klatka schodowa
- 2 piętro (zakres opracowania dotyczy: antresoli holu głównego, ścian korytarzy oraz jednego pomieszczenia o charakterze wystawienniczym lub Sali dydaktycznej o powierzchni 66,48 m²).

Wspomniane pomieszczenia wystawiennicze mogą tworzyć odrębne i niezależne sale ekspozycyjne /wszystkie o wysokości ok. 5,30 m./

Uzupełnieniem wymowy ideowej wystawy są ustalone i zaprojektowane przed budynkiem:

- wykaz 34 miejscowości z datami, w których doszło do ważniejszych walk /Ściana memorialna gmachu Muzeum, w okolicy przy wejściu głównego/,
- Tabliczki Pamięci - wykaz 108 żołnierzy WP poległych i zmarłych z ran w walkach w okolicach Leśniakowizny i Ossowa w dniach od 13 do 16 sierpnia 1920 r. /Aleja Zwycięstwa-murek oporowy - przy drodze biegnącej pomiędzy masztami po południowej stronie gmachu/.

Ekspozycja będzie wymagała zastosowania różnorodności gablot pod względem formy, wynikających z warunków przeznaczenia. Gabloty na muzealia muszą być dostosowane do ekspozycji i spełniać wymagania konserwatorskie, określone w Załączniku nr 6b1 do Regulaminu Konkursu.

Zbiory Muzeum Wojska Polskiego ukazują ponad 1000 letnie dzieje oręża polskiego w tym i okres wykuwania się granic odrodzonej po 123 latach zaborów Rzeczypospolitej. Szczególne miejsce w zbiorach zajmuje wojna polsko-bolszewicka, z jednym z jej kulminacyjnych wydarzeń jakim była Bitwa Warszawska. Na zbiór składają się zarówno zabytki trójwymiarowe jak i dwuwymiarowe. Pierwszą grupę stanowią: umundurowanie, uzbrojenie, w tym broń palna (broń krótka, pistolety i rewolwery, broń długa, karabiny i karabinki, ręczne karabiny maszynowe, ciężkie karabiny maszynowe), biała (szable i bagnety) i drzewcowa (lance), wyposażenie osobiste żołnierza (ładownice, menażki, manierki, plecaki, chlebaki, maski przeciwgazowe), sprzęt wojskowy (kilof, łopata, telefon, radiostacja), weksylia (sztandary, proporce), ordery i odznaczenia, odznaki. Drugą grupę muzealiów stanowią dwuwymiarowe: dokumenty, rękopisy, legitymacje, plakaty, mapy, fotografie, druki ulotne, itp. Prezentowane będą kopie muzealiów dwuwymiarowych. Uzupełnieniem wyżej wymienionych grup są zabytki związane ze sztuką: obrazy i rzeźby.

Wyszczególnienie zabytków/kopii wielkogabarytowych:

1. Obowiązkowo umieścić na ekspozycji podwieszona kopię w skali 1:1 samolotu z czasów wojny polsko bolszewickiej np. Bristol F.2B Fighter o wymiarach: wysokość 2,97 m; rozpiętość 11,96 m; długość 7,87 m z zastrzeżeniem, że typ samolotu może ulec zmianie np. na Albatrosa D III (Oef.) lub inny samolot z tego okresu,
2. Fakultatywnie można wykorzystać do budowy dioramy wóz taborowy z dwukonnym zaprzęgiem (w chwili obecnej MWP posiada odpowiedni wóz, ale bez dysza i figur koni, które to wraz z zaprzęgiem należy odtworzyć realistycznie). Wymiary wozu, bez dyszla i pary koni, o wymiarach: wysokość – 1,8 m; szerokość – do 2,3 m; długość bez dyszla – 5,2 m; dodatkowo dyszel – 2,5 m.

Istotne muzealia lub ich kopie do umieszczenia na ekspozycji:

1. Pamiątki związane z ks. Ignacym Skorupką: stuła, krzyż, czapka-maciejówka, order Virtutii Militari
2. Przedmioty wydobyte w miejscowości Polakówka Górka: łuski, pociski, naboje karabinowe, ich fragmenty, łódki z nabojami, sprzączka stalowa, części guzika brytyjskiego, fragment portmonetki, elementy rosyjskiej ładownicy, krzyżyk prawosławny, kalmerki do chlebaka, pasek z klamerką, manierka rosyjska, fragment pasa od karabinu, guziki od koszuli, pięcioramienna gwiazda, para haftek, hak mundurowy wz. 1917, fragment cywilnego trzewika, skórzana podeszwa buta.
3. Hełm francuski wz. 1915 odnaleziony na terenie walk w m. Joniec
4. Manekin/figura złożona z przedmiotów zakupionych w 2020 r.: Kurtka amerykańska M1917 z polskim guzikami, czapka maciejówka szarozielona, manierka rosyjska wz. 1894, łopatką rosyjska wz. 1889 w pokrowcu pas austrowęgierski M 1915
5. Pistolety i rewolwery 5-6 typów
6. Karabiny i karabinki 5-6 typów
7. Ciężkie karabiny maszynowe 3-4 typy KOPIE/REKONSTRUKCJE
8. Szable 5-6 typów
9. Lance 2-3 typy
10. Bagnety 5-6 typów
11. Ładownice 4-5 typów
12. Manierki 4-5 typów
13. Menażki 2-3 typy
14. Plecaki 2-3 typy
15. Chlebaki 2-3 typy
16. Rząd koński 1 typ

17. Hełmy 2-3 typy
18. Nakrycia głowy 3-4 typy KOPIE/REKONSTRUKCJE
19. Kurtki mundurowe 4-5 typów KOPIE/REKONSTRUKCJE
20. Sprzęt wojskowy: telefon polowy 2 typy, radiostacja
21. Odznaczenia i odznaki polskie ok. 15-20 typów
22. Plakaty polskie ok. 20-25 typów KOPIE
23. Plakaty bolszewickie ok. 10-15 typów KOPIE
24. Dokumenty polskie ok. 20 typów KOPIE
25. Dokumenty bolszewickie ok. 15 typów KOPIE
26. Sztandary oddziałów WP biorących udział w Bitwie Warszawskiej
 - a. Chorągiew 33. Pułku Piechoty Ziemi Łomżyńskiej
 - b. Chorągiew 22. Pułku Piechoty
 - c. Chorągiew 6. Pułku Strzelców Wielkopolskich

25. Bolszewikalia
 - a. Kopia munduru
 - b. Kopie nakryć głowy 2 typy
 - c. Odznaki pamiątkowe, emblematy na nakrycia głowy 3-4 typy
 - d. Pieczęcie bolszewickie 2-3 egzemplarze
 - e. Kopie dokumentów w jez. rosyjskim naścienne przedmiotów
 - f. Kopia sztandaru 57. Szujskiego Pułku Piechoty
 - g. Kopia sztandaru 48. Pułku Strzelckiego

Pomocą dla zwiedzającego będą m.in.: audioguide, kody QR, przewodnik do ściągnięcia na telefon. Opracowanie materiałów merytorycznych nie stanowi przedmiotu konkursu ani przedmiotu zamówienia na usługi zaprojektowania Ekspozycji.

Zadaniem Uczestnika jest rozmieszczenie obiektów z uwzględnieniem prezentacji każdego z rodzajów muzealiów.

Planowane jest dostosowanie budynkowych instalacji elektrycznych i teletechnicznych w zakresie doprowadzenia koniecznych punktów zasilania i sterowania w celu wprowadzenia projektowanych w ramach wystawy rozwiązań wystawienniczych

Dopuszczalny jest montaż obiektów/eksponatów bezpośrednio do ścian i sufitów budynku.

Zalecane jest jednak, aby Wystawa nie ingerowała w sposób inwazyjny w pozostałe instalacje budynku, jego konstrukcję ani rozwiązania architektoniczne.

Projekt wystawy powinien uwzględniać odpowiednie oświetlenie scenograficzne na potrzeby elementów wystawienniczych.

Opracowanie koncepcji plastyczno-przestrzennej przedstawionej w pracy konkursowej powinno obejmować:

- a) opis idei plastycznej, wizualnej i przestrzennej całej ekspozycji przedmiotowej we wszystkich gniazdach wystawowych;
- b) elementy ekspozycji, wariantowych ścieżek zwiedzania oraz strefy wejściowej: hol główny, kasy, szatnie, bramki przejściowe, strefa wypoczynku;
- c) elementy ekspozycji i wyposażenia pomocniczego ulokowanych na powierzchni podłóg, na ścianach oraz podwieszonych przestrzennie;
- d) opis składników multimedialnych wraz z zalecanym sposobem ich realizacji technicznej;
- e) opis zabudowy scenograficznej i informacyjnej strefy wejściowej, obejmującej powierzchnię pod portykiem wejściowym Muzeum.

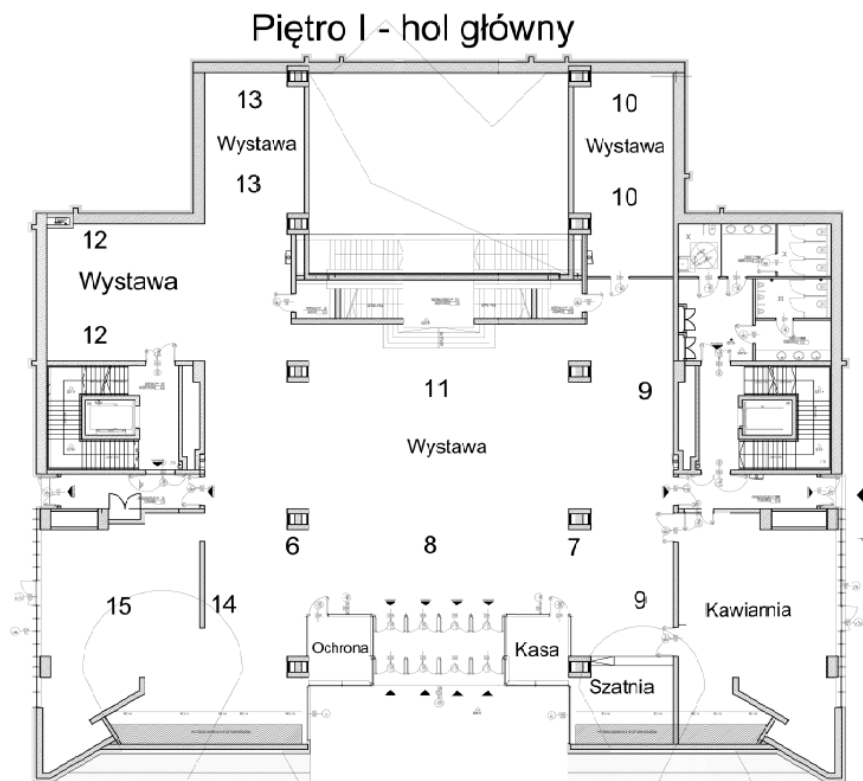
Opracowanie koncepcji plastyczno-przestrzennej przedstawionej w pracy konkursowej nie powinno obejmować:

- a) toalet;
- b) wind;
- c) pomieszczeń pomocniczych administracyjnych przyległych do powierzchni wystawowych;
- d) elementów i powierzchni wyłączonych z zabudowy takich jak: drogi ewakuacyjne, wyjścia awaryjne, szachty wodociągowe, tablice rozdzielcze i przyłączeniowe, hydranty, gniazda gaśnic, wloty i wyloty systemu wentylacyjnego budynku.

3. Przykładowe schematy układu przestrzeni wystawienniczych

Poniżej przedstawiono przykładowe możliwości rozwiązania sposobu urządzenia ekspozycji w gmachu Muzeum Bitwy Warszawskiej 1920 r. w oparciu o przedstawiony rozkład pomieszczeń.

Ostateczna lokalizacja elementów ekspozycji należy do decyzji Uczestnika konkursu zgodnie z przyjętym przez Niego scenariuszem ekspozycji.



Legenda:

Piętro I – hol główny

1 wejście,

2 stanowisko ochrony obiektu,

3 kasa,

4 szatnia,

5 kawiarnia,

6 kolumna (wschodnia),

7 kolumna (zachodnia),

8 Przestrzeń pomiędzy kolumnami – wydruki wielkoformatowe,

9 Ściana korytarzowa – wydruki wielkoformatowe, multimedia,

10 Sala ekspozycyjna – plansze, obrazy, stanowiska multimedialne, gabloty wystawiennicze (broń krótką i długą, dokumenty, medale i odznaczenia) miejsce na manekiny umundurowane i wyposażone w uzbrojenie osobiste żołnierza), miejsce na hologram,

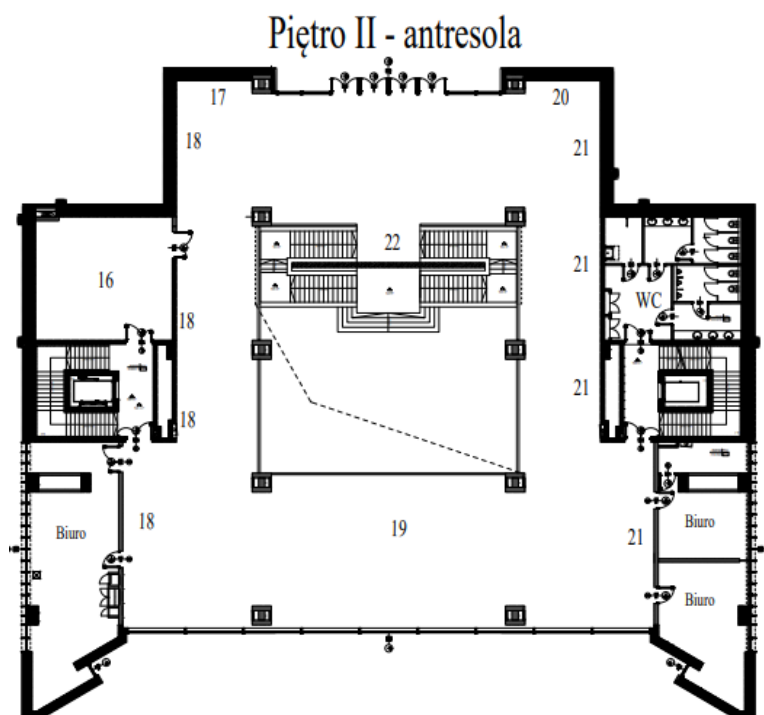
11 Hol główny – aranżacja głównego miejsca obiektu – możliwość zaaranżowania przestrzeni tematyczną dioramą, wielkoformatowymi drukami,

12 Sala wystawiennicza – plansze, obrazy, stanowiska multimedialne, gabloty wystawiennicze (broń krótką i długą, dokumenty, medale i odznaczenia) miejsce na manekiny, miejsce na hologram,

13 Sala wystawiennicza - plansze, obrazy, stanowiska multimedialne, gabloty wystawiennicze (broń krótką i długą, dokumenty), miejsce na manekiny umundurowane i wyposażone w uzbrojenie osobiste żołnierza), miejsce na hologram,

14 korytarz – druki wielkoformatowe,

15 Księgarnia lub pomieszczenie na wystawy czasowe,



Legenda

Piętro II - Antresola

16 Pomieszczenie wystawiennicze - plansze, obrazy stanowiska multimedialne, gabloty wystawiennicze (broń krótką i długą, dokumenty, medale i odznaczenia, sztandar) miejsce na manekiny umundurowane i wyposażone w uzbrojenie osobiste żołnierza), miejsce na hologram

17 Ściana od południa [strona wschodnia] – wydruki wielkoformatowe,

18 Ściana od wschodu – wydruki wielkoformatowe,

19 Antresola północna – kioski multimedialne,

20 Ściana od południa [strona zachodnia] – wydruki wielkoformatowe,

21 Ściana od zachodu – wydruki wielkoformatowe,

22 Wejście schody - wydruki wielkoformatowe.